



Merlin...

De Denis Vanderhaeghe

« Le Graal c'est comme un idéal. Ce n'est pas une chose que l'on trouve comme un trésor sur une île perdue, c'est une île perdue sur laquelle on apporte un trésor. Le trésor qui est en nous. Le Graal c'est la foi, celle qui nous fait avancer, affronter la vie. C'est l'énergie que l'on déploie pour le trouver qui est sa vraie valeur. »

Un jeune couple de comédiens, Guillemette et Dagobert, se prépare pour une soirée de première. Amoureux complices, les disputes ne sont jamais bien loin... Cherchant de quoi satisfaire sa coquetterie dans les vieux costumes stockés au grenier, Guillemette se retrouve face à une vieille armoire, passage vers un monde parallèle, l'antichambre du fameux Merlin.

Sous l'emprise de la magie de Merlin, les deux saltimbanques vont revivre la légende d'Arthur, passant d'un personnage à l'autre. Ils deviendront Merlin, Arthur, Perceval, Guenièvre, Viviane, Lancelot... Quête du Graal, combats de chevaliers, amour, trahison... Parcours initiatique qui les conduira jusqu'à la disparition de Merlin, préférant l'amour à la vie...

La Légende

Merlin, communément appelé **Merlin l'Enchanteur**, est un personnage légendaire, prophète magicien doué de métamorphose, commandant aux éléments naturels et aux animaux dans la littérature médiévale. Le fond de sa légende provient de la mythologie celtique galloise et s'inspire certainement d'un druide divin mêlé à un ou plusieurs personnages historiques. Son image première est assez sombre. Les plus anciens textes concernant *Myrddin Wyllt*, *Lailoken* et *Suibhne* le présentent en « homme des bois » torturé et atteint de folie, mais doté d'un immense savoir acquis au contact de la nature et par l'observation des astres. Après son introduction dans la légende arthurienne grâce à Geoffrey de Monmouth et Robert de Boron, Merlin devient l'un des personnages les plus importants dans l'imaginaire et la littérature du Moyen Âge. Merlin guide, aide, sauve, prédit et juge grâce à son savoir. L'une de ses particularités est d'échapper à toute tentative de classification rationnelle. Il ne se présente jamais comme celui que l'on attend. Par ses actions, Merlin participe à l'ordre du monde plutôt qu'à son désordre.

Merlin et Arthur

Dans le cycle arthurien, dont il est désormais indissociable, Merlin naît d'une mère humaine et d'un père diabolique. Bâtitteur de Stonehenge, il use de ses sortilèges pour permettre la naissance du Roi Arthur et son accession au pouvoir, grâce à l'épreuve de l'épée Excalibur et à la formation de la Table Ronde. Conseiller du roi et de ses chevaliers, il prédit le cours des batailles, influe sur leur déroulement et entraîne la quête du Graal.

L'imaginaire populaire s'est emparé d'un roi Arthur paré des atouts les plus nobles de sa charge : un homme fort, bon guerrier mais sage, fédérateur et bien conseillé. Même après sa disparition, il porte encore les espoirs d'un peuple : son sommeil n'est que temporaire, et il reviendra unir les « deux Bretagnes » et sauver les Bretons.

La quête du Graal

Le Graal est un objet mystérieux : c'est un objet sacré aux pouvoirs puissants, seul un être pur pourra le trouver et en prendre possession. L'énergie dépensée et les épreuves rencontrées font grandir ou révèlent les qualités des chevaliers, éventuellement leur permettent d'en acquérir de nouvelles. Il s'agit donc d'une quête initiatique. L'ancienne civilisation celtique druidique puis médiévale païenne, chaotique, faite de magie, de sorcellerie et de superstition, se termine pour laisser place à la civilisation chrétienne.

L'auteur

D'abord comédien, Denis Vanderhaeghe, fait ses débuts sur scène en 1986. Après quelques années de théâtre, s'étant initié au jonglage et à l'acrobatie, il produit des spectacles de rue, en mélangeant les arts. Le personnage de Vercoquin naît en 1996, lorsqu'il crée la troupe Trois Troubadours. Il se passionne alors pour la poésie et la société médiévales, et travaille à la traduction de chants des XIIe et XIIIe siècles. En 1999, il propose son premier récital solo. Il écrit Merlin en 2004. Sa collaboration avec la compagnie Excalibur l'amène à participer à la création de Salva Terra, Centre d'Interprétation du Moyen Age (2005-2008). C'est là qu'il élabore son atelier de découverte musicale et son aire de jeux médiévaux. Depuis, il continue avec Yan Lombard, avec lequel il joue un spectacle de pitreries, et avec Les Portes de l'Histoire pour des spectacles équestres. Il rencontre également de nombreux musiciens, interprètes des chants des trouvères et des troubadours : il traduit et met en scène un extrait de Flamenca, roman occitan du XIIIe siècle, Il participe au festival Trobarea, au concert Trouvères en croisade, crée le spectacle Amours & marottes...



Mise en Scène



Olivier Brun

C'est le théâtre de rue qui va l'emmenner le long des routes où il sera tour à tour musicien, jongleur, acrobate, harangueur : c'est un clown qui en ressortira et les années 1997 à 2003 seront consacrées au nouveau cirque. En 1998-1999 il se forme à la danse au « Théâtre du mouvement » de Lyon 1^{er} et passe un Brevet d'État « Danse et oralité vecteurs du lien social ».

Dès 1995, son engagement est résolument social et il conduit de nombreux projets artistiques dans les quartiers populaires, collaborant à de grands événements comme la biennale de la danse (1996) ou la biennale d'Art Contemporain (1998). Sa volonté de rendre accessible pour tous les arts vivants l'amène à l'enseignement (nombreux stages et ateliers) et au développement de divers dispositifs

d'accompagnement du spectateur.

En 2000, il rencontre le théâtre et collabore alors avec la compagnie la Charabotte (01), la compagnie Al Fonce (74), Advitam (60), la compagnie Animotion (07), la compagnie Théâtre de l'Horizon (01).

À partir de 2003, il se consacre exclusivement à la scène :

Comédien

L'amant de Lady Chatterley, Lancelot du Lac, Docteur Jekyll et Mister Hyde, V comme rêve, Le joueur de Dostoïevsky, Le dernier jour d'un condamné, Les contes de Maupassant, Le médecin malgré lui, Antigone, Novecento pianiste... Plus de 1 000 représentations en 10 ans.

À la mise en scène et à l'écriture

« En attendant » en 2006, duo de clowns noirs ;

« Maupassant : 4 nouvelles » en 2012 ;

« Merlin... » en 2015 ;

« Le dernier jour d'un condamné » en 2015.

En 2015, il crée avec deux artistes partenaires, Céline Brosselin, comédienne et Emmanuel Février, technicien son et lumière la Compagnie par Monts et Merveilles afin de poursuivre son travail artistique, plus particulièrement les arts vivants et d'ancrer la création artistique au cœur d'un territoire, au service de ses concitoyens, afin que la culture comme moteur de la civilisation et du progrès social ne soit pas qu'une idée, mais bien une réalité quotidienne pour tous « L'art comme rempart à l'ignorance, l'incompréhension, la barbarie. »

Parti pris

Syndrome de Peter Pan ? Et pourquoi pas ?

Depuis le Merlin l'enchanteur de Walt Disney, je n'ai cessé de croiser cette légende : livres, films, théâtre.

Aujourd'hui peut-être pourrions-nous classer Merlin et la légende arthurienne dans la catégorie de l'heroic fantasy, comme l'épopée du Seigneur des Anneaux ou le monde de Narnia. Univers à l'intersection du réel et de l'imaginaire, aventure grandiose où noblesse d'âme, solidarité, fraternité sont les alliées de quêtes qui dépassent le destin individuel, sauver le monde des hommes ! Tout comme Peter Pan est le gardien de nos âmes d'enfants, Merlin est le gardien d'un rêve : une humanité unie, des hommes bons, généreux, en harmonie avec le monde naturel.

Entre songe et réalité

Retrouver la magie d'un ailleurs enfantin, celui des monstres sous le lit, des habitants dans le grenier. Comme dans Jumanji, les personnages sont absorbés dans le jeu.

Le décor

Une armoire : porte sur un « autre monde ».

Un décor de grenier : imaginaire infantile et mélancolie d'adulte. On y entasse la vie (vieux meubles, vêtements, jouets, livres...).

La végétation : la scène est envahie d'une végétation qui vient recouvrir le décor comme si tout le grenier était prisonnier dans les couloirs du temps, pièce transitionnelle entre deux univers.

Les costumes

Improbables, plutôt contemporains, mélange d'époques, de styles, dans des teintes à dominantes beiges et vertes. Ils symbolisent néanmoins les lignes des personnages, tuniques, armures, capes, heaume...

Le costume de Merlin se fond dans le décor, comme une omniprésence.

Note de jeu

Au travers de la légende se déroulent toutes les dramaturgies du monde, toutes les émotions humaines, de la vie à la mort, chaque rencontre devient tableau, chaque tableau devient un hommage à un genre théâtral. De Shakespeare à Chaplin, du théâtre médiéval à l'absurde, les scènes s'enchaînent et le jeu devient performance d'acteur. En vers, en prose, chanté ou rimé, le texte se fait musique, la musique se fait jeu. La pièce devient chorégraphie.

Le style du texte, les formulations, le langage portent l'imaginaire médiéval. Il en va de même pour les thèmes musicaux et les chants.

La Distribution

Comédiens

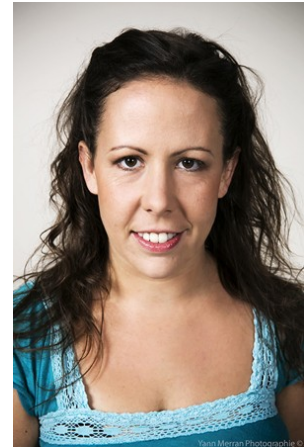
Charlotte Bouillot : *Guillemette, le diable, Merlin, le chevalier blanc, la mère, la pucelle, le chevalier noir, l'ermite, Mordred...*

Brice Lagenèbre : *Dagobert, Dieu, Arthur, Lancelot, Gauvin, Perceval, Viviane, le roi pêcheur...*

Charlotte Bouillot

Comédienne

Après un master en études cinématographiques à Lyon, Charlotte suit la formation TDMI (Théâtre Danse Musique Image), puis intègre la Scène sur Saône pour se spécialiser en théâtre comique et dramatique. Elle travaille avec plusieurs compagnies en région Rhône-Alpes.



Brice Lagenèbre



Comédien

Après un cursus au Conservatoire et à l'Université d'arts du spectacle de Bordeaux, Brice suit une formation pluridisciplinaire à Lyon. Aujourd'hui, il travaille avec différentes compagnies en Rhône-Alpes et développe son travail autour de la figure clownesque et burlesque.

Décor, création lumière et musiques

Emmanuel Février

Contact

Tél : 06 16 07 48 52

courriel : compagnieparmontsetmerveilles@gmail.com

Site web :

www.compagnieparmontsetmerveilles.fr